



ACİL DURUM PLANI



MEHMET ALÇI İLKOKULU

KAYSERİ

01.01.2022



T.C.
KOCASINAN KAYMAKAMLIĞI
Mehmet Alçı İlkokulu

ACIL DURUM PLANI

İlk Yayın Tarihi	19/09/2023
Revizyon	--
Revizyon No	00
Doküman No	PL.014
Sayfa No	1/17

1. İŞYERİ BİLGİLERİ:

İşyeri Adı/Ünvanı	Mehmet Alçı İlkokulu Müdürlüğü		
İşyeri Adresi	Kocasinan / KAYSERİ		
İletişim	0352 2453645	e-mail	700179@meb.k12.tr
	Web adresi	http://mehmetalciyo.meb.k12.tr
İşverenin Adı Soyadı/Unvanı		
Tehlike Sınıfı	AZ TEHLİKELİ	Faaliyet Alan	Eğitim-öğretim
Kurum Bina Kat Sayısı	BODRUM+ZEMİN+2 KAT		
Bina Alanı (m2)	1183	Bina yapım Yılı	1996
Bahçe Alanı (m2)	5371	Isınma Durumu	Kalorifer
Toplam Kapalı Alan (m2)	6554	YSC Sayısı	6
Bina Yüksekliği (m)	15	Yangın Dolabı Sayısı	4
ÇALIŞAN PERSONEL BİLGİLERİ			
İSTİHDAM ÇEŞİDİ	ERKEK	KADIN	TOPLAM
Yönetici	3	0	3
657 Sayılı Kanun'a Tabi Çalışan	23	22	15
4857 Sayılı İş Kanuna Tabi Çalışan (işçi)	0	0	2
Engelli Çalışan	0	0	0
TOPLAM PERSONEL	23	22	45
ÖĞRENCİ	550	450	1000
GENEL TOPLAM	580	483	1145
HAZIRLAYANLAR			
ADI SOYADI	UNVANI	İMZASI	
Sabri EKİNCİ	İşveren/Kurum Müdürü		
Hasan TOPAL	Müdür Yardımcısı		
HAZIRLANDIĞI TARİH		GEÇERLİLİK TARİHİ	
07/02/2022		07/02/ 2028	
(*) İşyerinde veya yakın çevresinde, belirlenmiş olan acil durumları etkileyebilecek veya yeni acil durumların ortaya çıkmasına neden olacak değişikliklerin meydana gelmesi halinde acil durum planı tamamen veya kısmen yenilenir.			
(**) Birinci fıkrada belirtilen durumlardan bağımsız olarak, hazırlanmış olan acil durum planları; tehlike sınıfına göre çok tehlikeli, tehlikeli ve az tehlikeli işyerlerinde sırasıyla en geç iki, dört ve altı yılda bir yenilenir. Bu okul/kurum da 6 (ALTI) yıl sonra yenilenecektir.			



T.C.
KOCASINAN KAYMAKAMLIĞI
Mehmet Alçı İlkokulu

ACIL DURUM PLANI

İlk Yayın Tarihi	19/09/2023
Revizyon	--
Revizyon No	00
Doküman No	PL.014
Sayfa No	1/17

Genel Hususlar

Amaç ve Kapsam:

Bu plan ile, bu işyerinde acil durum planlarının hazırlanması, önleme, koruma, tahliye, yangınla mücadele, ilk yardım ve benzeri konularda yapılması gereken çalışmalar ile bu durumların güvenli olarak yönetilmesi ve bu konularda görevlendirilecek çalışanların belirlenmesi ile ilgili usul ve esasları düzenlenmektedir.

Hazırlanan Acil Durum Planı, 20/6/2012 tarihli ve 6331 sayılı İş Sağlığı ve Güvenliği Kanunu kapsamında yer alan **Ali Atay Şaşoğlu Ortaokulu Müdürlüğü** ve **eklemlerini** kapsar.

Dayanak:

Bu Acil Durum Planı, 20/6/2012 tarihli ve 6331 İş Sağlığı ve Güvenliği Kanununun 11 inci, 12 nci ve 30 uncu maddeleri ve 18/06/2013 tarih ve 28681 sayılı Resmi Gazete'de yayımlanan İşyerlerinde Acil Durumlar Hakkında Yönetmelik hükümlerine dayanılarak hazırlanmıştır.

Tanımlar ve Kısaltmalar:

Acil durum: İşyerinin tamamında veya bir kısmında meydana gelebilecek veya işyerini dışarıdan etkileyebilecek yangın, patlama, tehlikeli kimyasal maddelerden kaynaklanan yayılım, zehirlenme, salgın hastalık, radyoaktif sızıntı, sabotaj ve doğal afet gibi ivedilikle müdahale gerektiren olayları,

Acil durum planı: İşyerlerinde meydana gelebilecek acil durumlarda yapılacak iş ve işlemler ile uygulamaya yönelik eylemlerin yer aldığı planı,

Toplanma yeri: Acil durumların olumsuz sonuçlarından çalışanların etkilenmeyeceği mesafede veya korunakta belirlenmiş güvenli yeri, ifade eder.

Acil Durumlarda Ekipler Arası Koordinasyon Sorumlusu: Yönetmeliğin 11. Maddesi'nin 7. Fıkrası gereği "**İşveren tarafından acil durumlarda ekipler arası gerekli koordinasyonu sağlamak üzere koruma ekibinden sorumlu veya sorumlular görevlendirilir.**"

Destek Elemanı: İş yerinin tehlike sınıfı ve çalışan sayısına göre belirlenen; **arama, kurtarma ve tahliye, yangınla mücadele ve ilkyardım** konularının her biri için uygun donanıma sahip ve özel eğitilmiş görevlendirilen çalışan.

Ekip başı: Her konu için birden fazla çalışanın görevlendirilmesi gereken işyerlerinde bu çalışanlar konularına göre ekipler halinde koordineli olarak görev yapar ve içlerinden biri ekip başı olarak görevlendirilir. Ekip başı, aynı zamanda iç düzenlemeleri uygulamakla görevli amirin yardımcısıdır.

İlk yardım: Herhangi bir olay nedeniyle sağlığı tehlikeye girmiş olan kişilere, tıbbi yardımı yapacak sağlık personeli gelinceye kadar, olayın gerçekleştiği yerde, hayatın kurtarılması ya da durumun kötüleşmesini önlemek amacıyla, eldeki imkânlarla ilaçsız olarak yapılan müdahale. Müdahale, yetkili makamlardan ilk yardım eğitimi almış kişiler tarafından yapılmalıdır.

İkaz(uyarı): Bir tehlikenin yaklaştığını belirten uyarı amaçlı mesaj.

Pandemi : Dünyada birden fazla ülkede veya kıtada, çok geniş bir alanda yayılan ve etkisini gösteren salgın hastalıklara verilen genel isim. Nüfusun önemli bir bölümünü etkilemektedir.

Salgın: Belirli bir alanda, belirli bir grup insan arasında, belirli bir süre boyunca beklenenden daha fazla vaka görülmesidir

Tahliye: Afet ve acil durum ile sivil korunma hizmetleri kapsamında, boşaltılması gereken yapıların veya bir bölgenin, önceden belirlenmiş yollar kullanılarak hızlı ve düzenli bir şekilde boşaltılıp insan ve canlıların güvenli yerlere nakledilmesi işlemi.

Tahliye planı: Bir afet ve acil durum anında, başvurulacak tahliye işleminin hangi yollar ve araçlar kullanılarak yapılacağı ile bu kişilerin nakledileceği yerleri gösteren ayrıntılı plan.

Yönetmelik: 18/06/2013 tarih ve 28681 sayılı Resmi Gazete 'de Yayımlanan İşyerlerinde Acil Durumlar Hakkında Yönetmelik

İşverenin Yükümlülükleri:

(*) **İşverenin acil durumlara ilişkin yükümlülükleri aşağıda belirtilmiştir:**



T.C.
KOCASINAN KAYMAKAMLIĞI
Mehmet Alçı İlkokulu

ACIL DURUM PLANI

İlk Yayın Tarihi	19/09/2023
Revizyon	--
Revizyon No	00
Doküman No	PL.014
Sayfa No	1/17

a) Çalışma ortamı, kullanılan maddeler, iş ekipmanı ile çevre şartlarını dikkate alarak meydana gelebilecek ve çalışan ile çalışma çevresini etkileyecek acil durumları önceden değerlendirerek muhtemel acil durumları belirler. b) Acil durumların olumsuz etkilerini önleyici ve sınırlandırıcı tedbirleri alır.

c) Acil durumların olumsuz etkilerinden korunmak üzere gerekli ölçüm ve değerlendirmeleri yapar.

ç) Acil durum planlarını hazırlar ve tatbikatların yapılmasını sağlar.

d) Acil durumlarla mücadele için işyerinin büyüklüğü ve taşıdığı özel tehlikeler, yapılan işin niteliği, çalışan sayısı ile işyerinde bulunan diğer kişileri dikkate alarak; önleme, koruma, tahliye, yangınla mücadele, ilk yardım ve benzeri konularda uygun donanıma sahip ve bu konularda eğitilmiş yeterli sayıda çalışana görevlendirir ve her zaman hazır bulunmalarını sağlar.

e) Özellikle ilk yardım, acil tıbbi müdahale, kurtarma ve yangınla mücadele konularında, işyeri dışındaki kuruluşlarla irtibatı sağlayacak gerekli düzenlemeleri yapar.

f) Acil durumlarda enerji kaynaklarının ve tehlike yaratabilecek sistemlerin olumsuz durumlar yaratmayacak ve koruyucu sistemleri etkilemeyecek şekilde devre dışı bırakılması ile ilgili gerekli düzenlemeleri yapar.

g) Varsa alt işveren ve geçici iş ilişkisi kurulan işverenin çalışanları, müşteri ve ziyaretçiler ile işyerinde toplantı, seminer, konferans ve eğitim gibi toplu halde gerçekleştirilen faaliyetler için bulunan katılımcılar ve diğer kişilerin acil durumlar, tahliye planı, kaçış yolları, toplanma yerleri ve acil durum ekipleri hakkında bilgilendirilmesini sağlar.

ğ) Acil durumlarda kullanılacak kişisel koruyucu donanımların ve müdahale ekipmanlarının işyerinde belirlenmiş acil durumlara ve acil durum ekiplerinin görevlerine uygun olmasını sağlar

()Acil durumlarla ilgili özel görevlendirilen çalışanların sorumlulukları işverenlerin konuya ilişkin yükümlülüğünü ortadan kaldırmaz.**

Çalışanların Yükümlülük ve Sorumlulukları:

(*) Çalışanların acil durumlarla ilgili yükümlülükleri aşağıda belirtilmiştir:

a) Acil durum planında belirtilen hususlar dahilinde alınan önleyici ve sınırlandırıcı tedbirlere uymak.

b) İşyerindeki makine, cihaz, araç, gereç, tesis ve binalarda kendileri ve diğer kişilerin sağlık ve güvenliğini tehlikeye düşürecek acil durum ile karşılaştıklarında; hemen en yakın amirine, acil durumla ilgili görevlendirilen sorumluya veya çalışan temsilcisine haber vermek.

c) Acil durumun giderilmesi için, işveren ile işyeri dışındaki ilgili kuruluşlardan olay yerine intikal eden ekiplerin talimatlarına uymak.

ç) Acil durumlar sırasında kendisinin ve çalışma arkadaşlarının hayatını tehlikeye düşürmeyecek şekilde davranmak.

() İşveren, çalışanların kendileri veya diğer kişilerin güvenliği için ciddi ve yakın bir tehlike ile karşılaştıkları ve amirine hemen haber veremedikleri durumlarda; istenmeyen sonuçların önlenmesi için, bilgileri ve mevcut teknik donanımları çerçevesinde müdahale edebilmelerine imkân sağlar. Böyle bir durumda çalışanlar, ihmal veya dikkatsiz davranışları olmadıkça yaptıkları müdahaleden dolayı sorumlu tutulamaz.**

Acil Durum Planının Hazırlanması:

Acil durum planı, tüm işyerleri için tasarım veya kuruluş aşamasından başlamak üzere acil durumların belirlenmesi, bunların olumsuz etkilerini önleyici ve sınırlandırıcı tedbirlerin alınması, görevlendirilecek kişilerin belirlenmesi, acil durum müdahale ve tahliye yöntemlerinin oluşturulması, dokümantasyon, tatbikat ve acil durum planının yenilenmesi aşamaları izlenerek hazırlanır.

Acil Durum Yönetimi :

Acil durum yönetimi, dört aşamadan oluşan ve birbirini takip eden bir süreci içerir:

Önleme: Acil durumları önlemek veya etkilerini azaltmak için, düzenleyici fiziksel veya operasyonel tedbirlerin alınması,

Hazırlık: Düzenlemeler ve tüm gerekli kaynakların acil durumları önlemek için seferber edilmesi,

Müdahale: Acil durum meydana geldikten hemen sonra etkilerinin en aza indirilmesi,



T.C.
KOCASINAN KAYMAKAMLIĞI
Mehmet Alçı İlkokulu

ACİL DURUM PLANI

İlk Yayın Tarihi	19/09/2023
Revizyon	--
Revizyon No	00
Doküman No	PL.014
Sayfa No	1/17

Yenilenme: Tesislerin mümkün olduğunca kısa sürede yenilenmesi ve maruz kalan topluluğun bu durumu çabuk atlatması için düzenlemeler yapılması.

Acil Durum Planının Yenilenmesi:

İşyerinde, belirlenmiş olan acil durumları etkileyebilecek veya yeni acil durumların ortaya çıkmasına neden olacak değişikliklerin meydana gelmesi halinde etkinin büyüklüğüne göre acil durum planı tamamen veya kısmen yenilenir. Bunun dışında acil durum planları; tehlike sınıfına göre **çok tehlikeli, tehlikeli ve az tehlikeli** işyerlerinde sırasıyla en geç **iki, dört ve altı yılda** bir yenilenir.

Çalışanların Bilgilendirilmesi ve Eğitimi

- (1) Tüm çalışanlar acil durum planları ile söndürme, kurtarma, koruma ve ilk yardım ekiplerinde görevlendirilen destek elemanları hakkında bilgilendirilir.
- (2) İşe yeni alınan çalışana ve herhangi bir işverenden geçici bir süre için çalışmak üzere devralınan çalışanlara, iş sağlığı ve güvenliği eğitimlerine ilave olarak acil durum planları ile ilgili bilgilendirme yapılır.
- (3) Acil durum konularıyla ilgili özel olarak görevlendirilenler, yürütecekleri faaliyetler ile ilgili özel olarak eğitilir. Söndürme, kurtarma ve koruma ekiplerine verilecek özel eğitimler Binaların Yangından Korunması Hakkındaki Yönetmelik hükümleri saklı kalmak kaydıyla işyerinde sağlık ve güvenlik hizmetini yürüten iş güvenliği uzmanı, işyeri hekimi veya iş sağlığı ve güvenliği hizmetlerinin işverence yürütülmesi halinde işveren tarafından verilebilir. Bu eğitimler, işveren ile eğitim verenlerce imzalanarak belgelendirilir. Ayrıca bu eğitimler; Afet ve Acil Durum Yönetimi Başkanlığı, işçi, işveren ve kamu görevlileri kuruluşları veya bu kuruluşlarca kurulan eğitim vakıfları ve ortaklaşa oluşturdukları eğitim merkezleri, kamu kurumu niteliğindeki meslek kuruluşları, üniversiteler, belediyeler veya itfaiyeler tarafından da verilebilir.
- (4) İlk yardım ekibindeki destek elemanlarının alacağı ilk yardımcı eğitimlerinin İlk Yardım Yönetmeliği esaslarına alınması sağlanır.

İlk Yardım Ekibi üyeleri için, İlk Yardım Yönetmeliği uyarınca uygulamalı Kayseri İl Millî Eğitim Müdürlüğü İlk Yardım Eğitim Merkezi'nde "**İlk Yardım Eğitimi**" verilir. Eğitimin güncellenmesi yine ilgili yönetmelik şartlarına göre yapılır. Acil Durumlar, İSG ve Çevre eğitimlerinin bir parçasıdır. Ayrıca uzman kuruluşlardan alınan çeşitli eğitimlerle gerek Acil Durum Ekiplerinde görevli personel gerekse diğer kurum personeli bu konuda desteklenir.

Acil durumlarda yapılması gerekenlerin öğretildiği aktiviteler düşünüldüğünde tatbikat da bu konuda önemli bir öğrenme unsuru olacaktır

2. İŞYERİ İÇİN BELİRLENEN ACİL DURUMLAR

(*) İşyerinde meydana gelebilecek acil durumlar, yapılan risk değerlendirmesi sonuçları ile aşağıdaki ve benzeri hususlar dikkate alınarak belirlenir:

- a) Yangın ve patlama ihtimali.
- b) Tehlikeli kimyasal, biyolojik, radyoaktif ve nükleer maddelerden kaynaklanan yayılım, zehirlenme ve salgın hastalık ihtimali.
- c) Doğal afetlerin meydana gelme ihtimali.
- ç) Sabotaj ihtimali.

İŞYERİNDE MEYDANA GELEBİLECEK ACİL DURUMLAR	
ACİL DURUM 1	Doğal Afet (Deprem)
ACİL DURUM 2	Yangın İhtimali
ACİL DURUM 3	Patlama İhtimali



T.C.
KOCASINAN KAYMAKAMLIĞI
Mehmet Alçı İlkokulu

ACİL DURUM PLANI

İlk Yayın Tarihi	19/09/2023
Revizyon	--
Revizyon No	00
Doküman No	PL.014
Sayfa No	1/17

ACİL DURUM 4	Salgın Hastalık (Pandemi)
ACİL DURUM 5	İş Kazası
ACİL DURUM 6	Doğal Afet (Sel)
ACİL DURUM 7	Doğal Afet (Fırtına-Rüzgar)
ACİL DURUM 8	Zehirlenme (Gıda Zehirlenmesi)
ACİL DURUM 9	Sabotaj İhtimali
ACİL DURUM 10	Tehlikeli KBRN Maddelerden Kaynaklı Yayılım

3. TOPLANMA YERİ:

Acil toplanma alanı olarak da bilinen toplanma yeri, acil durumların olumsuz sonuçlarından çalışanların etkilenmeyeceği mesafede veya korunakta belirlenmiş yeri ifade eder. Toplanma yeri konusunda dikkat edilmesi gereken hususlar aşağıdaki şekilde sıralanabilir:

- İşyerinin belirlemiş olduğu acil durumlardan etkilenilmeyecek uzaklıkta olmalı,
- Tahliye olan kişilerin görebileceği şekilde bir levha ile işaretlenmeli,
- Kişilerin tümünün tahliye olmasından sonra izdihama mahal vermeyecek büyüklükte ve genişlikte olmalı,
- Acil durum planında güvenli yer, işyerinden güvenli yere gidişi gösteren krokiyle desteklenmeli,
- Acil durum planında yer verilen bu bilgiler tahliye planına da eklenmelidir.

4. İŞYERİNİ DIŞARIDAN ETKİLEYEBİLECEK İŞYERLERİ :

Acil durum planı hazırlanan işyerinin komşu işyeri ve binalarında yapılan faaliyetler de göz önüne alınmalıdır. Örneğin, patlayıcı madde imal eden bir fabrikada oluşabilecek bir yangın acil durumu, komşu işyerlerini de etkileyebilecektir. Okul/kuruma çok yakın bir bina da meydana gelecek yangın, patlama vb. de işyerini etkileyebilir. Bu nedenle etki alanına giren işyerlerinde acil durumların belirlenmesinde söz konusu durum göz önünde bulundurulmalıdır.

İŞYERİNİN ACİL DURUMLAR AÇISINDAN ETKİLENEBİLECEĞİ İŞYERLERİ

SN	İŞYERİ ÜNVANI	FAALİYET KONUSU	İŞYERİNDE OLUŞTURABİLECEK OLUMSUZ ETKİLERİ
1	Mehmet Alçı İlkokulu Müdürlüğü	Eğitim Öğretim Hizmetleri	



T.C.
KOCASINAN KAYMAKAMLIĞI
Mehmet Alçı İlkokulu

ACIL DURUM PLANI

İlk Yayın Tarihi	19/09/2023
Revizyon	--
Revizyon No	00
Doküman No	PL.014
Sayfa No	1/17

...			
-----	--	--	--

5. ÖNLEYİCİ VE SINIRLANDIRICI TEDBİRLER:

(*) İşveren, belirlediği mümkün ve muhtemel acil durumların oluşturabileceği zararları önlemek ve daha büyük etkilerini sınırlandırmak üzere gerekli tedbirleri alır.

(**) Acil durumların olumsuz etkilerinden korunmak üzere tedbirler belirlenirken gerekli olduğu durumda ölçüm ve değerlendirmeler yapılır.

(***) Alınacak tedbirler, risklerden korunma ilkelerine uygun olur ve toplu korumayı esas alır.

6331 sayılı İş Sağlığı ve Güvenliği Kanunu'nun 11 inci maddesi uyarınca; çalışma ortamı, kullanılan maddeler, iş ekipmanı ile çevre şartlarını dikkate alarak meydana gelebilecek acil durumların önceden değerlendirilmesi, çalışanları ve çalışma çevresini etkilemesi mümkün ve muhtemel acil durumların belirlenmesi ve bunların olumsuz etkilerini önleyici ve sınırlandırıcı tedbirlerin alınması gerekmektedir.

İşyerlerinde Acil Durumlar Hakkında Yönetmeliğe göre de hazırlanacak acil durum planının aşamalarından biri de önleyici ve sınırlandırıcı tedbirlerin belirlenmesidir. İşyeri için acil durum planının ilk aşamasında tespit edilen her acil durum için önleyici ve sınırlandırıcı tedbirler belirlenir.

Bu aşamada dikkat edilmesi gereken husus "önleyici" ve "sınırlandırıcı" ayrımının doğru yapılabilmesidir. Acil durum çerçevesinde ele alındığında "önleyici tedbir", herhangi bir acil durum meydana gelmeden alınan önlemleri ve yapılan çalışmaları ifade eder. "Sınırlandırıcı tedbir" ise acil durumun oluşmasının engellenemediği durumlarda bu acil durumun etkilerini sınırlandırıcı tedbirlerin alınması anlamına gelir. **Örnek vermek gerekirse; acil durum olarak yangın belirlendiğinde, yangının önleyici tedbirlerinden biri kazanların periyodik kontrolüdür. Sınırlandırıcı tedbir olarak da sprinkler yangın söndürme sistemi sayılabilir. Kazanların yangın meydana gelmeden yapılacak rutin kontrolü önleyici bir faaliyet iken yangın ortaya çıktığında çabuk müdahaleyi sağlayacak sprinkler, sınırlandırıcı tedbir olarak nitelendirilir.**

6. MÜDAHALE YÖNTEMLERİ:

(*) İşverence acil durumların meydana gelmesi halinde uyarı verme, arama, kurtarma, tahliye, haberleşme, ilk yardım ve yangınla mücadele gibi uygulanması gereken acil durum müdahale yöntemleri belirlenir ve yazılı hale getirilir.

(**) Tahliye sonrası, işyeri dâhilinde kalmış olabilecek çalışanların belirlenmesi için sayım da dâhil olmak üzere gerekli kontroller yapılır.

(***) İşveren, işyerinde acil durumların meydana gelmesi halinde çalışanların bu durumun olumsuz etkilerinden korunması için buldukları yerden güvenli bir yere gidebilmeleri amacıyla izlenebilecek uygun tahliye düzenlemelerini acil durum planında belirtir ve çalışanlara önceden gerekli talimatları verir.

(****) İşyerlerindeki; yaşlı, engelli, gebe çalışanlar ile kreşteki çocuklara tahliye esnasında refakat edilmesi için tedbirler alınır.

(*****) Acil durum müdahale ve tahliye yöntemleri oluşturulurken 27/11/2007 tarihli ve 2007/12937 sayılı Bakanlar Kurulu Kararıyla yürürlüğe konulan Binaların Yangından Korunması Hakkında Yönetmelik hükümleri dikkate alınır.

(***** Acil durum müdahale ve tahliye yöntemleri oluşturulurken çalışanlar dışında müşteri, ziyaretçi gibi işyerinde bulunması muhtemel diğer kişiler de göz önünde bulundurulur.

(***** Acil durum müdahale ve tahliye yöntemleri, yakındaki işyerleri ve çevreden gelebilecek olumsuz etkiler de dikkate alınarak belirlenir.



T.C.
KOCASINAN KAYMAKAMLIĞI
Mehmet Alçı İlkokulu

ACIL DURUM PLANI

İlk Yayın Tarihi	19/09/2023
Revizyon	--
Revizyon No	00
Doküman No	PL.014
Sayfa No	1/17

Acil durum müdahale yöntemleri işyeri için belirlenen her acil durum için oluşturulur. Bu yöntemler süreç akış şemaları şeklinde veya makine ve ekipmanların üzerinde yer alan talimatlar gibi maddeler halinde de hazırlanabilir. İşyerlerinde Acil Durumlar Hakkında Yönetmeliğin 10 uncu maddesinde belirtildiği üzere acil durum müdahale ve tahliye yöntemleri oluşturulurken 27/11/2007 tarihli ve 2007/12937 sayılı Bakanlar Kurulu Kararıyla yürürlüğe konulan Binaların Yangından Korunması Hakkında Yönetmelik hükümleri de ayrıca dikkate alınır.

Hareket Tarzı:

1. İş yerinin kamu kurumu olması nedeniyle kurumda meydana gelecek acil durumlara en kısa sürede kurum ekipleri tarafından müdahale edilir ve durum yetkililere haber verilerek, üst makamların talimatlarına göre hareket edilir.
2. Yangın durumunda, İtfaiye gelince, ekipler derhal itfaiye amirinin emrine girerler.
3. Sadece kendi işyerimizde bulaşıcı hastalıkların görülmesi durumunda ve salgınlarda bilgilendirme için, acilen TSM veya İlçe/İl Sağlık Müdürlüğü ile irtibat kurulur ve yetkililere haber verilir. Talimatlarına göre hareket edilir.
4. Gıda zehirlenmesi durumunda acilen TSM veya İlçe/İl Sağlık Müdürlüğü ile irtibat kurulur ve yetkililere haber verilir. Talimatlarına göre hareket edilir.
5. Salgın hastalık/pandemi, deprem, KBRN, doğal afetlerde ve bölgesel veya ülke çapında meydana gelen büyük acil durumlarda koruma, güvenlik ve diğer tedbirlere ait iş ve işlemlerle ilgili olarak; T.C. Cumhurbaşkanlığı, T.C. Milli Eğitim Bakanlığı, T.C. Sağlık Bakanlığı, T.C. İçişleri Bakanlığı, T.C. Çalışma ve Sosyal Güvenlik Bakanlığı, AFAD tarafından verilen emir ve talimatlarına göre hareket edilir. Yapılacak bütün aktiviteler ve müdahaleler, yürürlükteki mevzuatlar kapsamında gerçekleştirilir.

Aşağıda, bu kurum için ele alınan acil durumlar için hazırlanmış önleyici ve sınırlandırıcı tedbirler ile ele alınan her acil durum için müdahale yöntemleri oluşturulmuştur. Bunlardan bazıları süreç akış şemaları şeklinde, bazıları ise talimat formları şeklinde maddeler halinde sıralanmıştır. Her işyeri, yapılan işin niteliği, kullanılan hammaddeler ve üretilen ürünler vb. özellikleri dikkate alarak kendi bünyesinde belirlediği acil durumlar için önleyici ve sınırlandırıcı tedbirleri belirlemelidir. Ele alınan acil durumlar için hazırlanan yöntem ve prosedürler örnek ve tavsiye amaçlı hazırlanmış olup, bilimsel gelişme ve araştırmalara göre değiştirilebilir veya geliştirilebilir.

ACIL DURUM 1

DOĞAL AFET (Deprem)

ÖNLEYİCİ TEDBİRLER

Deprem yer içinde fay olarak adlandırılan kırıklar üzerinde biriken biçim değiştirme enerjisinin aniden boşalması sonucunda meydana gelen yer değiştirme hareketinin neden olduğu karmaşık elastik dalga hareketidir. Doğal afetlerden deprem için **önleyici herhangi** bir tedbir yoktur, ancak deprem meydana geldiğinde sınırlandırıcı bazı tedbirler alınabilir.

**Alınacak Önleyici
ve Sınırlandırıcı
Tedbirler**

SINIRLANDIRICI TEDBİRLER

Zemin güçlendirilmesi,

Ofis içerisindeki dolapların sabitlenmesi,

İşyerinde devrilmesi muhtemel büyük araç gereç ve ekipmanların güvenli biçimde yerleştirilmesi,



T.C.
KOCASINAN KAYMAKAMLIĞI
Mehmet Alçi İlkokulu

ACIL DURUM PLANI

İlk Yayın Tarihi	19/09/2023
Revizyon	--
Revizyon No	00
Doküman No	PL.014
Sayfa No	1/17

İşyeri planlamasının deprem ve etkileri göz önünde bulundurularak yapılması,
Binanın deprem dayanıklılığının kontrolü,
Tüm çalışanların depremde yapılacaklar konusunda eğitim alması,
Acil çıkışların gösterildiği tahliye planlarının işyerinde görünür şekilde asılı olması,
Arama, kurtarma ve tahliye ekibi oluşturulması,
Arama, kurtarma ve tahliye ekibine deprem ile ilgili eğitim verilmesi/aldırılması,
Tatbikat yapılması.

Deprem için uygulanacak acil durum müdahale yöntemi için **AFAD** kaynaklarından faydalanılabilir. Aşağıda deprem müdahale prosedürü örnek olarak verilmiştir. Gerekli olduğu takdirde değiştirilebilir ve geliştirilebilir.

Telaşa kapılmadan çevrede acil durum düğmesi varsa ona bas,
Acil durum butonu yoksa sesli olarak etraftakiler uyar,
Kapalı alandaysan en yakın korunma bölgesine (masa altı, giriş, kolon vb.) sığın,
Deprem geçene kadar korunma bölgesinde kalmaya devam et,
İlk sarsıntı geçtikten sonra tahliye işlemine başla,
Deprem geçtikten sonra güvenli yere git ve sayıma katıl,
Yaralı var ise ilkyardım ekibine haber ver,
İlkyardım ekibindeysen ilk müdahaleyi yap,
Yaralıların güvenli yere taşınmasını yardım et,
Kaza, yangın, sızıntı vb durumlar var ise ilgili Acil Durum Müdahale Prosedürüne göre hareket et.

İLK YARDIM EKİBİNİN GÖREVLERİ

İlk yardım müdahalesi gerektiren acil durumlarda ilk müdahaleyi yaparak en seri şekilde en yakın sağlık merkezine gönderilmelerini sağlar.

Olay yerine gelecek olan ambulans ve sağlık ekibine, ilkyardım ekibi yardımcı olur

**Uygulanacak
Tahliye
Yöntemleri**

Arama, Kurtarma ve Tahliye Ekipleri en hızlı şekilde teçhizatları ile birlikte olay yerine ulaşır,
Arama kurtarma ve tahliye çalışmalarına başlar.

Kendi can güvenliklerini tehlikeye atmadan bina içerisinde kalan canlılara gerekli teçhizatı



T.C.
KOCASINAN KAYMAKAMLIĞI
Mehmet Alçı İlkokulu

ACIL DURUM PLANI

İlk Yayın Tarihi	19/09/2023
Revizyon	--
Revizyon No	00
Doküman No	PL.014
Sayfa No	1/17

kullanarak ulaşmaya çalışır.

Kurtardıkları canlıların ilk yardımı için ilk yardım müdahale bölgesine taşınmasını sağlar.

Kamu kurum ve kuruluşları ile kurtarma ekiplerine tahliye yardımcı olacaklardır.

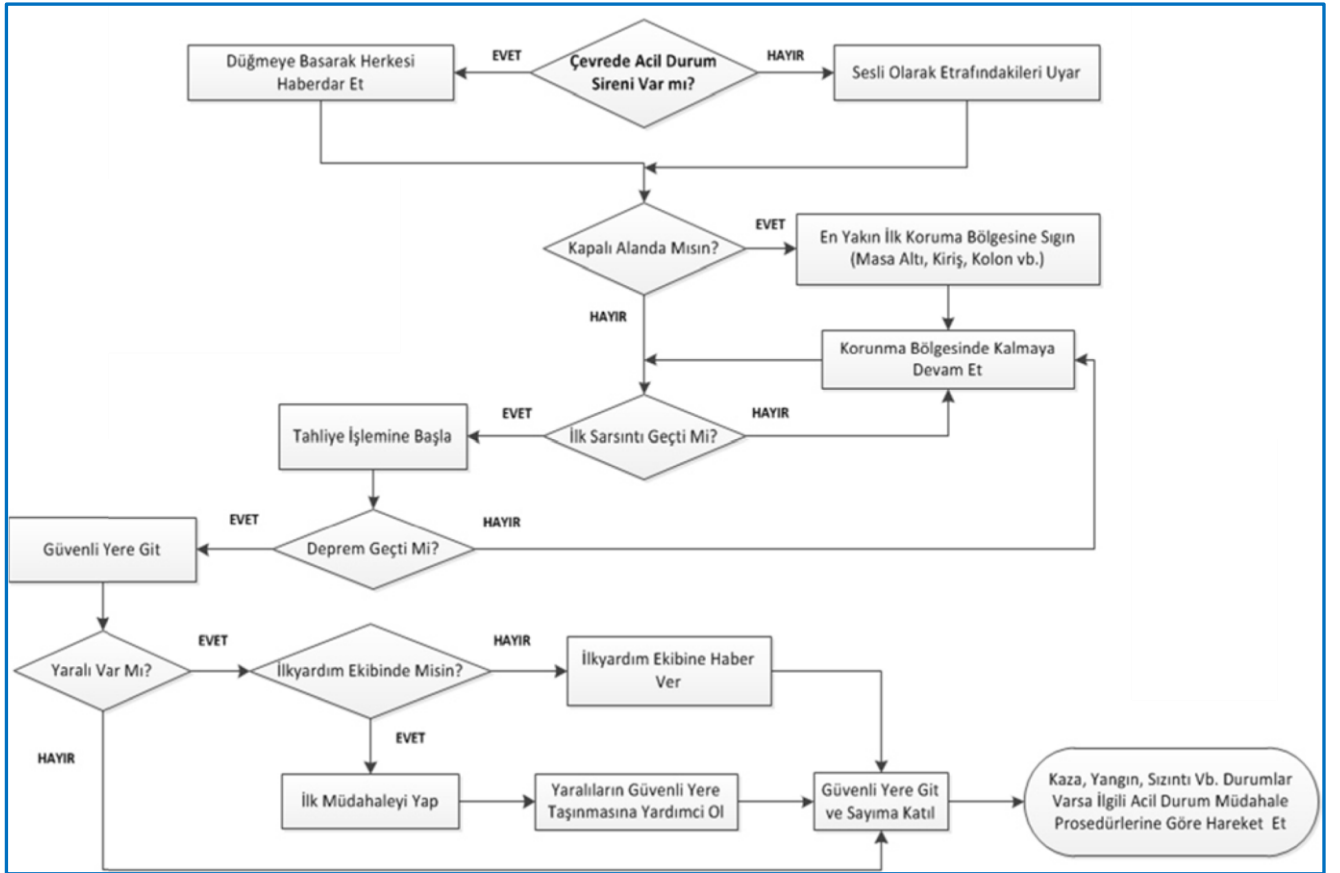
Yaralılar öncelikli olmak kaydı ile sakin ve teker teker toplanma yerlerine sevki sağlanacaktır.

Yaşlı, engelli, hamile gibi özel politika gerektiren gruplarla acil durumlarda yardımcı olmak üzere bu ekipten bir sorumlu ilgilendir.

Binadan kurtarılanların sayımları tutularak sağlıklı veriler yetkililere bildirilecektir

Ekipte olanlar kendi can güvenliklerini kesinlikle tehlikeye atmamalıdır.

Toplanma Yeri *e -devletten Sorgulanarak AFAD'IN Belirlediği Kurumun Civarındaki Acil Toplanma Alanı ile Okul/Kurumun deprem anında toplanacağı binadan uzak güvenli yer.*





T.C.
KOCASINAN KAYMAKAMLIĞI
Mehmet Alçı İlkokulu

ACIL DURUM PLANI

İlk Yayın Tarihi	19/09/2023
Revizyon	--
Revizyon No	00
Doküman No	PL.014
Sayfa No	1/17

Farklı Alanlarda; ÇÖK – KAPAN – TUTUN



ACIL DURUM 2

YANGIN İHTİMALİ

ÖNLEYİCİ TEDBİRLER

Elektrik tesisatının periyodik kontrolü ve olası arıza durumunun derhal yetkili kişilerce giderilmesi,

Sigara içilebilen alanların sınırlandırılması ve bu alanların işaretlerle belirtilmesi,

Gaz detektörü bulundurulması (gerekli işyerleri için) ,

İşyerinde kullanılıyorsa gaz tüplerinin ve gaz hatlarının periyodik kontrolü,

**Alınacak Önleyici
ve Sınırlandırıcı
Tedbirler**

Paratonerin işlevsel hale getirilip periyodik kontrollerinin yapılması,

Elektronik cihazların fişlerinin mesai saatleri dışında prizden çekilmiş olması,

Kazanların periyodik kontrolünün yapılması,

Kazan dairesi içine yetkili kişiler harici kişilerin girmesinin önlenmesi,

Kullanılan kimyasal maddelerin uygun etiketlenmesi ve depolanması,

İşyerinde var ise laboratuvarlara yetkili kişi harici personelin girmesinin engellenmesi,

Kimyasal atıkların düzenli depolanması,



T.C.
KOCASINAN KAYMAKAMLIĞI
Mehmet Alçı İlkokulu

ACIL DURUM PLANI

İlk Yayın Tarihi	19/09/2023
Revizyon	--
Revizyon No	00
Doküman No	PL.014
Sayfa No	1/17

SINIRLANDIRICI TEDBİRLER

Yangın Önleme ve Söndürme İç Düzenlemesi hazırlanması,

Duman detektörleri,

Yangınla mücadele ekibi oluşturulması,

Yangınla mücadele ekibine gerekli eğitimlerin verilmesi/aldırılması,

Periyodik yangın tatbikatı yapılması,

Yangın durumunda çabuk tahliye için uygun acil çıkış kapıları,

Acil çıkışların ve söndürme ekipmanlarının gösterildiği tahliye planlarının işyerinin görünür şekilde asılı olması,

Yangın söndürme ekipmanlarının işyeri içerisinde doğru konumlandırılması,

Uygun standartlarda yangın söndürme ekipmanı bulundurulması ve periyodik kontrolü,

Acil durum vanaları (doğal gaz akışını kesmek için),

CO, CO2 detektörleri,

Işıklı ve sesli alarm sistemi,

Telaşa kapılmadan çevrede yangın ihbar düğmesi varsa ona basılmalıdır.

112 nolu telefondan yangın itfaiyeye bildirilmelidir. Yangının adresi en kısa ve doğru şekilde, mümkünse yangının cinsi ile birlikte (bina, benzin, ahşap, araç vb.) bildirilmelidir.

İtfaiye gelinceye kadar mümkünse yangını söndürmek için eldeki mevcut imkanlardan yararlanılmalıdır.

Yangın kapalı alandaysa yayılmasını önlemek için kapı ve pencereler kapatılmalıdır.

**Uygulanacak
Müdahale
Yöntemleri**

Bunlar yapılırken kendimiz ve başkaları tehlikeye atılmamalıdır.

Eğer alevler çoğalmışsa ve binadan çıkış olanaksızsa, dolap vb. yerlere saklanılmamalı, pencereden dışarıdakilerle iletişim kurulmaya çalışılmalıdır.

Dumandan boğulmamak için yardım gelene kadar eğilerek ve sürünerek hareket edilmeli, ağız ve burun ıslak bez ya da mendille kapatılarak nefes alınmalıdır.

Duman ve yanık kokusu başka odadan geliyorsa kapılar açılmamalı, kapıya dokunulmamalıdır.

Kıyafetiniz alev almışsa, koşmadan yere yatarak yuvarlanılmalıdır. Battaniye türü örtüler alınarak alevler boğulmaya çalışılmalıdır.



T.C.
KOCASINAN KAYMAKAMLIĞI
Mehmet Alçı İlkokulu

ACİL DURUM PLANI

İlk Yayın Tarihi	19/09/2023
Revizyon	--
Revizyon No	00
Doküman No	PL.014
Sayfa No	1/17

Eğer vücudumuzda yanık varsa, hemen soğuk suya tutulmalıdır.

Acil durum ekiplerinin talimatları çerçevesinde gösterilen doğrultuda acil çıkıştan çıkarak güvenli yere gidilmelidir. Burada yapılacak sayıma dâhil olunmalıdır.

Kurumda güvenli yere gidilebilmesi için acil çıkış/tahliye planı hazırlanmıştır.

İşyerlerinde yaşlı, engelli veya gebelere tahliye esnasında refakat edilmesi için tedbirler alınması,

Yangın söndürme ekipmanlarının ve ilkyardım malzemelerinin bulunduğu yerler ile kaçış yollarını gösteren tahliye planı hazırlanmalı,

Acil durumlarda görevli çalışanların adı, soyadı, unvanı, sorumluluk alanı ve iletişim bilgileri ile acil durum irtibat numaraları tahliye planında yer almalı,

**Uygulanacak
Tahliye
Yöntemleri**

Tahliye planı tüm çalışanlarca kolay görülebilir ve ulaşılabilir bir yerde asılmalı,

Çalışanların acil durumların olumsuz etkilerinden korunması amacıyla tahliye sonrasında gidecekleri güvenli yer belirlenmeli ve acil durum planında belirtilmeli,

Kaçış yollarını gösteren uygun nitelikteki işaretler işyeri içerisinde görünür yerlerde bulunmalı,

Kaçış yolları boyunca engel bulunmamalı,

Kaçış yolları düşmeyi ve kaymayı engelleyecek uygun malzemedir yapılmalı,

Kaçış yolları işyerinde çalışan sayısına uygun genişlikte olmalı,

Kaçış yollarında yeterli düzeyde aydınlatma sağlanmalı.

Toplanma Yeri

ALİ ATAY ŞAŞOĞLU ORTAOKULU BAHÇESİ,

ACİL DURUM 3

PATLAMA İHTİMALİ

**Alınacak Önleyici
ve Sınırlandırıcı
Tedbirler**

Patlamanın tanımı, hangi durumlarda patlama oluşabileceği ve sektörlere göre patlama oluşma ihtimallerini belirten bilgiler, acil durumların belirlenmesi aşamasında belirtilmesi gerekir. Patlama ve yangın, birbirinden tamamen ayrılmayan acil durumlardır. Patlama sonrası yangın oluşması veya yangının patlamayı tetiklemesi durumları, iki acil durumun birbiri arasındaki ilişkinin bir örneğidir. Patlama durumunun önleyici ve sınırlandırıcı tedbirleri de yangınla birebir ilişki içerisinde olmasından dolayı benzerdir.

ÖNLEYİCİ TEDBİRLER

Patlamadan korunma dokümanı hazırlanması,

Patlayıcı ortam oluşabilecek yerlerin patlayıcı ortam oluşma sıklığı ve kalıcılığı esas alınarak bölgeler halinde sınıflandırılması. Bu bölgelerde kullanılan elektrikli ve elektrikli olmayan tüm



T.C.
KOCASINAN KAYMAKAMLIĞI
Mehmet Alçi İlkokulu

ACIL DURUM PLANI

İlk Yayın Tarihi	19/09/2023
Revizyon	--
Revizyon No	00
Doküman No	PL.014
Sayfa No	1/17

ekipman ve koruyucu sistemlerin uygun kategorilere göre seçilmesi,
Kazanların periyodik kontrolünün yapılması ,
Kazan dairesi içine yetkili kişiler harici kişilerin girmesinin önlenmesi,
Gaz detektörü bulundurulması (gerekli işyerleri için),
İşyerinde kullanılıyorsa gaz tüplerinin ve gaz hatlarının periyodik kontrolü,
Kullanılan kimyasal maddelerin uygun etiketlenmesi ve depolanması,
İşyerinde var ise laboratuvarlara yetkili kişi harici personelin girmesinin engellenmesi,
Kimyasal atıkların düzenli depolanması,
Havalandırma sistemi bulundurulması,
Kullanılan kimyasalların güvenlik bilgi formlarının(MSDOS) bulundurulması,

SINIRLANDIRICI TEDBİRLER

CO, CO2 detektörleri bulundurulması,
Işıklı ve sesli alarm sistemi bulundurulması,
Acil durum vanaları (doğal gaz akışını kesmek için),
Acil çıkışların ve söndürme ekipmanlarının gösterildiği tahliye planlarının işyerinde görünür şekilde asılı olması,
Yangın söndürme ekipmanlarının işyeri içerisinde doğru konumlandırılması,
Uygun standartlarda yangın söndürme ekipmanı bulundurulması ve periyodik kontrollerinin yapılması,
Patlama anından hemen sonra en yakındaki acil durum düğmesine basılmalıdır.

İtfaiye ve diğer acil durum servisleri aranarak patlama ve yaralılar hakkında bilgi verilmelidir.

Acil durum ekiplerinin talimatları çerçevesinde gösterilen doğrultuda acil çıkıştan çıkarak güvenli yere gidilmelidir. Burada yapılacak sayıma dâhil olunmalıdır.

Acil durum ekiplerinden belirlenen personel, işyerinin doğalgazını, elektriğini kesmelidir. Patlayıcı kimyasalların tehlike teşkil edip etmediğini kontrol ederek hareket etmelidir.

Yangınla mücadele ekibi, patlamadan sonra yangın çıkmasını veya büyümesini önlemek için acil durum ekipmanlarıyla söndürme işlemlerine başlamalıdır.

Arama kurtarma ve tahliye ekibi, çalışanların, patlamanın olduğu bölgeden ve tüm işyerinden

**Uygulanacak
Müdahale
Yöntemleri**



T.C.
KOCASINAN KAYMAKAMLIĞI
Mehmet Alçı İlkokulu

ACİL DURUM PLANI

İlk Yayın Tarihi	19/09/2023
Revizyon	--
Revizyon No	00
Doküman No	PL.014
Sayfa No	1/17

tahliye edilmesini ve güvenli yere ulaşmalarını sağlamalıdır. Yaralı olmayanlara güvenli yer konusunda yardımcı olduktan sonra yaralıların arama ve kurtarma işlemlerine aldığı eğitim çerçevesinde başlamalıdır.

İlkyardım ekibi, yaralılara ilk müdahaleyi yapmalıdır.

Patlamayla ilgili görevlilere bilgi verilmelidir.

Sonrasında hazırlanan raporlara katkı sağlanmalıdır.

Kurumda güvenli yere gidilebilmesi için acil çıkış/tahliye planı hazırlanmıştır. Binada bir patlama ve patlama meydana gelmişse, binayı en kısa sürede ve sakin şekilde tahliye planına göre terk ediniz.

İşyerlerinde yaşlı, engelli veya gebelere tahliye esnasında refakat edilmesi için tedbirler alınması,

Yangın söndürme ekipmanlarının ve ilkyardım malzemelerinin bulunduğu yerler ile kaçış yollarını gösteren tahliye planı hazırlanmalı,

Acil durumlarda görevli çalışanların adı, soyadı, unvanı, sorumluluk alanı ve iletişim bilgileri ile acil durum irtibat numaraları tahliye planında yer almalı,

Uygulanacak
Tahliye
Yöntemleri

Tahliye planı tüm çalışanlarca kolay görülebilir ve ulaşılabilir bir yerde asılmalı,

Çalışanların acil durumların olumsuz etkilerinden korunması amacıyla tahliye sonrasında gidecekleri güvenli yer belirlenmeli ve acil durum planında belirtilmeli,

Kaçış yollarını gösteren uygun nitelikteki işaretler işyeri içerisinde görünür yerlerde bulunmalı,

Kaçış yolları boyunca engel bulunmamalı,

Kaçış yolları düşmeyi ve kaymayı engelleyecek uygun malzemenin yapılmalı,

Kaçış yolları işyerinde çalışan sayısına uygun genişlikte olmalı,

Kaçış yollarında yeterli düzeyde aydınlatma sağlanmalı,

Toplanma Yeri

ALİ ATAY ŞAŞOĞLU ORTAOKULU BAHÇESİ, PATLAMA OLMAYAN GÜVENLİ YERLER

ACİL DURUM 4

SALGIN HASTALIK (Pandemi)

Alınacak Önleyici
ve Sınırlandırıcı
Tedbirler

Pandemi: Dünyada birden fazla ülkede veya kıtada, çok geniş bir alanda yayılan ve etkisini gösteren salgın hastalıklara verilen genel isim. Nüfusun önemli bir bölümünü etkilemektedir. **Olası bir influenza pandemisinde;** kurum çalışanlarının influenza pandemisini tanımalarına, rollerini ve sorumluluklarını yerine getirmek üzere en uygun şekilde hazırlık yapmalarına ve



T.C.
KOCASINAN KAYMAKAMLIĞI
Mehmet Alçı İlkokulu

ACIL DURUM PLANI

İlk Yayın Tarihi	19/09/2023
Revizyon	--
Revizyon No	00
Doküman No	PL.014
Sayfa No	1/17

pandemi durumunda koordinasyon içinde hareket etmelerine yardımcı olacak planlamalar yapılır. Kurum içi ve kurum dışı iletişim sağlanarak; T.C. Sağlık Bakanlığı'nın salgın hastalığa karşı alınacak önlemler, yapılacak çalışmalar, görüş, uyarı ve bilgilendirmeleri doğrultusunda ve ilçede kaymakamların, ilde valilerin, ülke genelinde T.C. İçişleri Bakanlığı talimatlarına göre hareket edilmektedir. İnfluenza pandemisi ile ilgili bütün aktiviteler ve müdahaleler, yürürlükteki sağlık mevzuatı kapsamında gerçekleştirilmektedir.

ÖNLEYİCİ TEDBİRLER

İş yerinde pandemi faaliyet planını yapacak koordinatör ve ekibin belirlenmesi,

Pandemi ile ilgili bilgilendirme ve risk durumunun duyurulması,

Genel hijyen alışkanlıkları için öneriler ile işyerinde alışkanlık sağlanması, Maske, Eldiven, Gözlük, Siperlik, Tyvek Tulum, Çamaşır suyu, Alkol, Kolonya, El dezenfektanı, Ventilli maske stoklarının arttırılması,

İş yeri için önceliklerin belirlenmesi, öncelikli hizmetlerin belirlenmesi

Aşılama ve antiviral ilaç kullanımı (varsa)

İşyeri dezenfektan ve kişisel hijyen malzeme temini ve kullanımının planlanması, KKD temini ve kullanımının planlanması,

İş yerinin, araç ve gereç temizliğinin planlanması

Hizmet ya da mal üretiminde ara verilecek işlerin öncelik sıralarının belirlenmesi,

Kurum içi ve kurum dışı iletişim yollarının belirlenmesi (temassız iletişim ve bilişim kanalları)

Çalışanların, malzeme ve cihazların ikincil ve üçüncül olarak nasıl temin edileceği ile ilgili önceliklerin belirlenmesi

İşe devamsızlık, iş gücü kaybının tahmin edilmesi, dönüşümlü çalışma planı

Eğitim organizasyonu, uzaktan eğitim planı

Temel faaliyetlerin, malzemenin ve cihazların işlevselliğinin sürdürülmesi

Çalışanların ailelerinin gereksinimlerinin saptanması, önlem alınmasına yönelik farkındalık çalışması yapılması,

Pandemi faaliyet planının kurumsallaşması, bünyesinde yurt/pansiyon vb. barınma alanı bulunan kurumlar için plan hazırlanması,

Pandemi faaliyet planı ile ilgili tatbikatlar yapılması,

SINIRLANDIRICI TEDBİRLER



T.C.
KOCASINAN KAYMAKAMLIĞI
Mehmet Alçı İlkokulu

ACİL DURUM PLANI

İlk Yayın Tarihi	19/09/2023
Revizyon	--
Revizyon No	00
Doküman No	PL.014
Sayfa No	1/17

Pandeminin yayılım hızını izleme

Güncel bilgilerin takibi için güvenilir bilgi kaynakları (T.C. Sağlık Bakanlığı, DSÖ (WHO) gibi izleme, iş yerinde risk yönetim stratejilerinin uygulanmaya konulması

Termal kameralarla tarama veya ateş ölçümü, çalışanların işe başlamadan önce temassız ateş ölçerle kontrol edilmesi ve ateşi olanların öncelikle işyeri hekimine olmaması durumunda sağlık kuruluşuna yönlendirilmesi

İşe başlamadan önce ve belli periyotlara kişisel hijyen; el hijyeni, maske, KKD vb ürünlerinin çalışanların kolayca faydalanabileceği yerlere konulması, duvara monte el dezenfektanlarının el yıkama, el antiseptiği kullanma vb. yerleştirilmesi ve kullanımının sağlanması,

Çalışanların hastalık riski açısından değerlendirilmesi

Çalışanların hastalıktan korunma stratejilerini uygulamaya koymak

İşyerinde/evdeki kontamine yüzeylerin dezenfeksiyonu, çevresel dezenfeksiyon, eğitim kurumları, toplu ulaşım araçları ve toplu yaşanan yerlerdeki yüzeylerin (kapı kolu, merdiven trabzanı vb.) dezenfeksiyonu.

İzmarit, kağıt mendil, medical maske ve çöp atmak belirlenen yerler dışında yasaklanması,

İş yerinin, araç ve gereç temizliğinin yapılması,

Dönüşümlü çalışma faaliyetinin başlaması, işyerinde sosyal mesafe kuralının uygulanması,

Hasta ve şüphelilerin izolasyonu, sağlık kuruluşlarına maske takılarak yönlendirilmesi,

Eğitim-öğretim faaliyetlerine ara verme, uzaktan eğitim.

Uygulanacak Müdahale Yöntemleri: Pandemi için uygulanacak acil durum müdahale yöntemi için T.C. Sağlık Bakanlığı'nın kaynaklarından faydalanılabilir. Aşağıda pandemi müdahale prosedürü örnek olarak verilmiştir. Pandemi hakkındaki bilgi ve bulgulara göre gerekli olduğu takdirde değiştirilebilir ve geliştirilebilir.

**Uygulanacak
Müdahale**

Hastalık şüphesi bulunan kişi maske takarak kendini izole ederek işyeri hekimine veya aile hekimine gitmeli,

İşyeri hekimi muayene sonucu şüpheli hastalık bulunduğu tespit edilen kişiyi diğer çalışanlardan izole ederek enfeksiyonun yayılmasını önleyecek kapalı alana almalı, T.C. Sağlık Bakanlığı'nın ilgili sağlık kuruluşu ile iletişime geçerek sevk edilmeli,(pandemi hastahanelerine)

Kişi özel aracı ile gitmesi durumunda tek kişi olarak ve izole edilmiş, maske ve eldiven takmış şekilde pandemi hastahanesine gitmeli,



T.C.
KOCASINAN KAYMAKAMLIĞI
Mehmet Alçi İlkokulu

ACİL DURUM PLANI

İlk Yayın Tarihi	19/09/2023
Revizyon	--
Revizyon No	00
Doküman No	PL.014
Sayfa No	1/17

Sevki yapılan kişinin hasta çıkması durumunda çalıştığı bölümün karantinaya alınması,

Temaslı kişilere **semptomatik kişilere** test uygulanması, kontrol ve muayenesinin yapılması.

Testi pozitif çıkanların sağlık kurumuna, negatif çıkanların da karantinaya alınması, izole edilmesi.

Yaşanan pandeminin iş yerine etkilerinin tespiti, raporlama,

Psikososyal destek sağlamak, Pandeminin çalışanlar üzerinde yarattığı psikolojik ve fiziksel vb etkilerin giderilmesi il ilgili çalışmaların raporlanması/ planlanması

Pandemi sonrası çalışanların pandemi ile ilgili eğitimlerinin yenilenmesi tamamlanması

Yaşanan pandemi ile ilgili yapılan değerlendirmeler sonucunda pandemi planında gerekli revizyonların yapılması.

PANDEMi durumlarında yetkili kişi ve kurumlarca tahliyeler yapılacaktır.

Hasta kişiler, maske takıldıktan ve izolasyon sağlandıktan sonra sağlık kuruluşlarına sevki sağlanacaktır.

Uygulanacak
Tahliye
Yöntemleri

Tahliye işlemlerinde görevlilere mutlaka Sağlık Bakanlığı'nın pandemi için belirlediği KKD Kullanımı sağlanacaktır.

Hasta ve hastalık şüphesi bulunan kişilerin **bulaş ve yayılma riskini minimize edecek şekilde** sevkleri sağlanacaktır.

Toplanma
(izole Oda)

Yeri

ACİL DURUM EKİPLERİ GELENE KADAR, HASTALIK BELİRTİSİ OLAN KİŞİNİN DAHA ÖNCE DEN BELİRLENEN VE ENFEKSİYONUN YAYILMASINI ÖNLEYECEK NİTELİKTE OLAN KAPALI ALANDA İZOLE EDİLMESİ.

ACİL DURUM 5

İŞ KAZASI

İlk Yardım ve Tahliye Gerektirecek Olay ve Kazalar

Alınacak Önleyici
ve Sınırlandırıcı
Tebdirler

İşyeri içinde genel iş sağlığı ve güvenliği şartlarının iyileştirilmesi, olası iş kazası ve meslek hastalıklarının önlenmesi açısından fayda sağlayacak çalışmalardır. Acil durum sayılabilecek iş kazası ve öğrenci kazalarının durumları için belirlenmiş olan önleyici ve sınırlandırıcı tedbirlerden bazıları aşağıda gösterilmektedir.

ÖNLEYİCİ TEDBİRLER

Risk değerlendirmesi yapılması,

Çalışanlara iş ile ilgili gerekli eğitimlerin verilmesi,



T.C.
KOCASINAN KAYMAKAMLIĞI
Mehmet Alçı İlkokulu

ACIL DURUM PLANI

İlk Yayın Tarihi	19/09/2023
Revizyon	--
Revizyon No	00
Doküman No	PL.014
Sayfa No	1/17

- Çalışanlara gerekli iş sağlığı ve güvenliği eğitimlerinin verilmesi,
- Belirlenen zaman dilimlerinde çalışanların sağlık gözetimlerinin yapılması,
- Ramak kaza formları oluşturulması ve doldurulmasının sağlanması,
- Çalışanların iş sağlığı ve güvenliği yönünden fikir ve önerilerinin alınması,
- İş sağlığı ve güvenliği konusunda ödül sistemi getirilmesi,
- Zemin, yol ve merdivenlerin mevzuatta/standartlarda belirlenen kriterlere uygun olması,
- Termal konfor şartlarının mevzuatta/standartlarda belirlenen kriterlere uygun olması,
- Çalışanlara güvenlik kültürü aşılması ile ilgili çalışmalar yapılması,
- İş yerinde kullanılan iş ekipmanların periyodik kontrol ve bakımının yapılması,
- Elektrik tesisatının çalışanlar ve öğrencileri doğrudan veya dolaylı temas sonucu kaza riskine karşı korunması,
- Elektrik tesisatının periyodik kontrolü ve olası arıza durumunun derhal yetkili kişilerce giderilmesi,
- Elektrik panosu, kazan dairesi, çatı vb. yerlere yetkisiz kişilerin girişin engellenmesi,
- Elektrik arızasına yetkili dışında müdahale edilmemesi,
- İşyerinin ana pano ve tali elektrik panolarında seçicilik ilkesine uygun kaçak akım rölesi (artık akım anahtarı) tesis edilmesi,
- Pano önlerinin yalıtımlı hale getirilmesi,
- Pencereler açık olduklarında çalışan ve öğrenciler için herhangi bir tehlike oluşturmaması,
- Saydam veya yarı saydam kapıların yüzeyleri çalışanlar için tehlike oluşturmayan güvenli malzemeden yapılmalı ve veya kırılmalara karşı korunması,
- Raylı kapılarda raydan çıkmayı ve devrilmeyi önleyici güvenlik sistemi olması,
- Yüksek geçit, platform veya çalışma sahanlıklarının serbest bulunan bütün tarafları ile çalışanların yüksekte düşme riskinin bulunduğu yerlere, düşmelere karşı uygun korkuluklar yapılması,
- Araçların kullanıldığı geçit ve kapılar yayaların geçişi için güvenli değilse bu mahallerde yayalar için ayrı geçiş kapılarının bulunması,
- İşyeri içi güncel trafik planının bulundurulması



T.C.
KOCASINAN KAYMAKAMLIĞI
Mehmet Alçı İlkokulu

ACİL DURUM PLANI

İlk Yayın Tarihi	19/09/2023
Revizyon	--
Revizyon No	00
Doküman No	PL.014
Sayfa No	1/17

SINIRLANDIRICI TEDBİRLER

- İlkyardım ekibi oluşturulması,
- İlkyardım personeline profesyonel ilkyardım eğitimi aldırılması,
- Ecza dolapları bulundurulması ve kullanıma uygun içerikte olması,
- Uygun kişisel koruyucu donanım temini,
- Kişisel koruyucu donanımların çalışanlarca doğru kullanımının sağlanması,
- Acil durum irtibat numaralarının görünür yerlerde asılı olması,
- İşyeri otoparkına araçların nizami park edilmesi (ileri doğru çıkacak şekilde),
- İlkyardım ve tahliye gerektirecek olay ve kazalar için acil durum müdahale yöntemi;
- İlk yardım ekibinde isen, ilk müdahaleyi yap,

112'yi ara veya aratarak ambulans çağır,

İlgili amirine haber ver,

**Uygulanacak
Müdahale
Yöntemleri**

- İlkyardım ekibinde değilsen ilkyardım ekibine haber ver, 112'yi ara ve ambulans çağır,
- İş kazasına uğrayan kişi ve kendileri için güvenli bölge oluştur,
- İşyeri hekimi ve iş güvenliği uzmanına haber ver,
- Kaza raporu hazırlanmasına yardımcı ol,
- Kazayı kolluk kuvvetlerine hemen, SGK ya üç iş günü içinde bildir.

**Uygulanacak
Tahliye
Yöntemleri**

- İlk yardım müdahalesi gerektiren acil durumlarda ilk müdahaleyi yaparak en seri şekilde en yakın sağlık merkezine gönderilmelerini sağlar.
- Olay yerine gelecek olan ambulans ve sağlık ekibine, ilkyardım ekibi yardımcı olur.

Toplanma Yeri

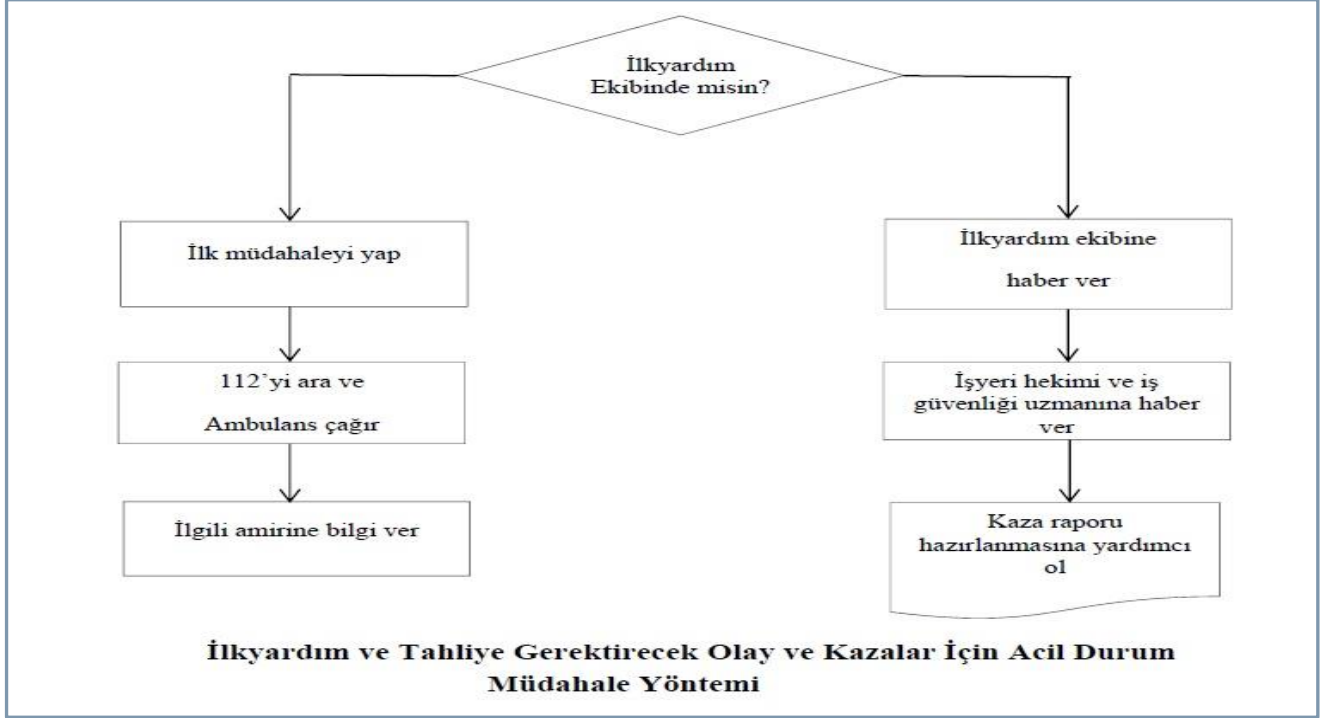
OLAY VE KAZA YERİNE EN YAKIN GÜVENLİ YER/ GÜVENLİK ŞERİDİ İLE BELİRLENMELİ



T.C.
KOCASINAN KAYMAKAMLIĞI
Mehmet Alçı İlkokulu

ACIL DURUM PLANI

İlk Yayın Tarihi	19/09/2023
Revizyon	--
Revizyon No	00
Doküman No	PL.014
Sayfa No	1/17



ACIL DURUM 6

DOĞAL AFETLER (Sel)

Su baskını ve sel en yaygın tabii afetlerdendir. Sel, ani gelişen bir olay iken su baskınları birkaç saat veya gün içinde gerçekleşebilir. Ancak ani gelişen su baskınları da vardır. Sel genelde şiddetli yağmur sonrasında veya baraj, gölcük, kanal veya nehir kenarındaki setlerin hasar görmesi neticesi gerçekleşir. Eğer uzun bir zamandır yoğun bir şekilde yağmur yağıyorsa, bir sele hazırlıklı olmak gerekir. Seller toprağın suya doymasından sonra meydana gelir.

ÖNLEYİCİ TEDBİRLER

Kurumun kurulum aşamasında dere yataklarına tesis yapılmamasına dikkat edilmesi

Alınacak Önleyici ve Sınırlandırıcı Tedbirler İşyerinde bulunan yağmur suyu kanallarının kontrolü ve bakımlarının yapılması
Bireysel ve kurumsal olarak ağaçlandırmaya önem verilmesi

SINIRLANDIRICI TEDBİRLER

Kapalı alan işyerleri için pencere ve kapılar için "taşınabilir" engeller bulundurulması

Olası sel durumunda elektrik ve su kaynaklarının kapatılması

Afet sırasında ve sonrasında kullanılacak ekipmanların hazır bulundurulması

Sel için belirlenmiş "güvenli yer" in gösterildiği tahliye planının işyeri içerisinde görünür yerlerde asılı olması



T.C.
KOCASINAN KAYMAKAMLIĞI
Mehmet Alçi İlkokulu

ACIL DURUM PLANI

İlk Yayın Tarihi	19/09/2023
Revizyon	--
Revizyon No	00
Doküman No	PL.014
Sayfa No	1/17

Arama, kurtarma ve tahliye ekibi oluşturulması

Arama, kurtarma ve tahliye ekibine sel ile ilgili eğitim verilmesi/aldırılması

Panik yapılmadan çalışanlara haber verilmelidir. Acil durum alarm düğmesine basılmalıdır.

Vanalar kontrol edilip borularda kaçak olup olmadığı kontrol edilmelidir.

İtfaiye teşkilatına haber verilmelidir.

Sel sularının işyerine girme ihtimali var ise açık pencere ve kapılar kapatılarak bu sınırlandırılmalıdır.

**Uygulanacak
Müdahale
Yöntemleri**

Değerli eşya ve ekipmanlardan taşınır olanlar güvenli yere taşınmalıdır.

Doğalgaz ve elektrik tesisatı kapatılmalıdır.

İşyeri binasının su girebilecek yerlerine bariyerler kurulmalıdır.

Mümkünse suyun kanalizasyona doğru yönlendirilmesi sağlanmalıdır.

Sel için belirlenmiş güvenli yere arama kurtarma ve tahliye ekiplerinin talimatlarına uyarak gidilmeli ve burada sayıma katılım sağlanmalıdır.

*İşyerlerinde Acil Durumlar Hakkında Yönetmelik'te yer alan "güvenli yer" belirlenirken sel için de ayrı bir güvenli yer belirlenebileceği hususu göz önüne alınmalıdır.

Arama, Kurtarma ve Tahliye Ekipler en hızlı şekilde teçhizatları ile birlikte olay yerine ulaşır,

Arama kurtarma ve tahliye çalışmalarına başlar.

Kendi can güvenliklerini tehlikeye atmadan selden güvenli yerlerde kalan canlılara gerekli teçhizatı kullanarak ulaşmaya çalışır.

**Uygulanacak
Tahliye
Yöntemleri**

Kurtardıkları canlıların ilk yardımı için ilk yardım müdahale bölgesine taşınmasını sağlar.

Yaralılar öncelikli olmak kaydı ile sakin ve teker teker toplanma yerlerine sevki sağlanacaktır.

Yaşlı, engelli, hamile gibi özel politika gerektiren gruplarla acil durumlarda yardımcı olmak üzere bu ekipten bir sorumlu ilgilenir.

Binadan kurtarılanların sayımları tutularak sağlıklı veriler yetkililere bildirilecektir

Ekipte olanlar kendi can güvenliklerini kesinlikle tehlikeye atmamalıdır

Toplanma Yeri

SELİN ULAŞAMADIĞI GÜVENLİ YERLER



T.C.
KOCASINAN KAYMAKAMLIĞI
Mehmet Alçı İlkokulu

ACİL DURUM PLANI

İlk Yayın Tarihi	19/09/2023
Revizyon	--
Revizyon No	00
Doküman No	PL.014
Sayfa No	1/17

ACİL DURUM 7

DOĞAL AFETLER (Fırtına-Rüzgar)

Fırtına açık sahada buluna çalışanlara, öğrencilere ve okula ciddi hasar verebilen şiddetli esintilerdir. Fırtınalar binalarda ciddi hasarlara (çatı uçması, duvar uçması, ağaç yıkılması, cisim savrulması, yüksekten cisim düşmesi vb.) yol açabilir ve bunun sonucunda ölümlere ve ciddi yaralanmalara yol açabilir. Kimi fırtınalar beraberinde şiddetli yağışlar da getirebilir.

Hortum ise, kümüls bulutları ile bağlantılı olarak silindirik şekilde dönerek gezen bir rüzgâr türüdür. Bu "hortum" bulutlardan yere kadar uzanır ve büyük yıkıcı güce sahip olan bir doğa felaketidir. Bölgenizdeki radyo ve TV raporlarını dinlemede olun. Gökyüzünü gözleyin. "Hortum uyarısı" hortumun görüldüğünü bildirir.

ÖNLEYİCİ TEDBİRLER

Kurumun kurulum aşamasında fırtına ve rüzgara karşı korumalı yapılması,

Çatıların, çatı oluklarının kontrolü ve bakımlarının yapılması,

Kapı, pencere, camlar, balkon demirleri, anten vb fırtına ve hortuma karşı dayanıklı yapılması, sabitlenmesi,

**Alınacak Önleyici
ve Sınırlandırıcı
Tebdirler**

Fırtına ve hortumda uçabilecek, havalanabilecek eşyaların dışarıda bırakılmaması,

Fırtına, hortum oluşturan arazi ve hava şartları öğrenilmeli.

Hava, yol durumu ve fırtına tehlikesi hakkında düzenli olarak bilgi veren kaynaklardan yararlanılmalı

SINIRLANDIRICI TEDBİRLER

Pencere ve kapıların fırtına ve hortum esnasında kapatılabilmesi,

Olası fırtına/hortum durumunda doğalgaz, elektrik ve su kaynaklarının kapatılması

Afet sırasında ve sonrasında kullanılacak ekipmanların hazır bulundurulması

Fırtına/Hortum için belirlenmiş "güvenli yer" in gösterildiği tahliye planının işyeri içerisinde görünür yerlerde asılı olması

Arama, kurtarma ve tahliye ekibi oluşturulması

Arama, kurtarma ve tahliye ekibine fırtına/hortum ile ilgili eğitim verilmesi/aldırılması

**Uygulanacak
Müdahale
Yöntemleri**

Telaşa kapılmadan çevrede acil durum düğmesi varsa ona bas,

Acil durum butonu yoksa sesli olarak etraftakiler uyar,

Fırtına başladığında, personelin öncelikle başları ve bedenlerini düşebilecek malzemelerden



T.C.
KOCASINAN KAYMAKAMLIĞI
Mehmet Alçi İlkokulu

ACİL DURUM PLANI

İlk Yayın Tarihi	19/09/2023
Revizyon	--
Revizyon No	00
Doküman No	PL.014
Sayfa No	1/17

koruması gerekir. Bu nedenle açık alanda kesinlikle öğrenci, çalışan ve veli bulunmayacaktır. Öğrenci ve çalışanlarını fırtınalı havada okul bahçesine teneffüse çıkartılmaması gerekmektedir.

Fırtına/Hortum öncesinde risk yaratabilecek malzemeler ve ekipmanlar ortada bırakılmayacak güvenli yerlere çekilecektir.

Devrilme riski olan malzemeler bulunduğu ortamdan korunaklı yerlere taşınmalıdır. Kurum imkânları ile karşılanmayan uçma riski olan (çatı ve bacalar) ile devrilme riski olan (ağaçlar) vb hemen üst makamlara haber verilecektir.

Fırtına esnasında açık kapı ve açık pencere bırakılmayacaktır. Sıkıca kapatınız.

Şiddetli fırtına ya da hortum çıktığının belli olması durumunda rutin çalışmaların tümü durdurulacaktır. Özellikle okul bahçesinde hiç öğrenci ve personel kalmayacaktır.

Daha sonra tüm personel fırtına ve hortumlarda güvenli bölge olan okul binasında toplanarak fırtınanın ya da hortumun geçmesi/dinmesi beklenecektir.

Bina içinde veya kapalı alanda kalınız, dışarı çıkmayınız,

Fırtına/hortum sırasında meraktan bile olsa pencereler önünde durulmayacaktır.

Hiçbir şekilde ağaç diplerine sığınılmayacaktır.

Yüksekten düşebilecek malzemelere karşın, öğrenci, çalışan ve velilerin okulun çevresinde dolaşmasına izin verilmeyecek ve binalara giriş-çıkışların tek bir noktadan yapılması sağlanacaktır

Çatı giriş kapısı devamlı kapalı ve kilitli tutulmalıdır.

Fırtına esnasında kopmuş elektrik kablolarına dokunmayın, koruma tedbirleri olarak elektrik arıza servisine haber veriniz.

Şiddetli fırtına esnasında hasar onarmak için dışarı çıkmayınız. Yetkililere haber veriniz.

Güvenlik levhaları dikkate alınmalıdır.

Fırtınadan hemen sonra varsa yaralılara ilkyardımlar okul ilkyardım ekibince yapılacaktır. İlkyardımın yeterli olmadığı durumlarda yaralılar uygun araçlarla en yakın sağlık tesislerine taşınacaktır.

Fırtınanın hemen sonrasında tüm binalar kurum personeli tarafından gözden geçirilerek hasar tespit çalışması yapılarak üst makamlara haber verilecektir.

Uygulanacak
Tahliye
Yöntemleri

Fırtınadan sonra en kısa zamanda ilgili kişi ve kurumlara haber verilerek yardımın kısa sürede ulaşması sağlanır.

Fırtınadan hemen sonra varsa yaralılara ilkyardımlar, kurum ilkyardım ekibince yapılacaktır. İlkyardımın yeterli olmadığı durumlarda yaralılar uygun araçlarla en yakın sağlık tesislerine



T.C.
KOCASINAN KAYMAKAMLIĞI
Mehmet Alçı İlkokulu

ACIL DURUM PLANI

İlk Yayın Tarihi	19/09/2023
Revizyon	--
Revizyon No	00
Doküman No	PL.014
Sayfa No	1/17

taşınacaktır.

Olay yerine gelecek olan ambulans ve sağlık ekibine, ilkyardım ekibi yardımcı olur.

Toplanma Yeri **OKUL BİNASI İÇİ/SİĞİNAK (Fırtınadan Etkilenmeyen Yerler)**

ACIL DURUM 8

SABOTAJ İHTİMALİ

Sabotaj için belirlenen bazı önleyici ve sınırlandırıcı tedbirler aşağıda gösterilmektedir.

ÖNLEYİCİ TEDBİRLER

Giriş çıkışların kontrollü yapılması

Bina girişlerine X-Ray cihazı yerleştirilmesi

Bina dışında ve içinde güvenlik kameralarının bulunması ve sürekli olarak takibi

İşyerinde bir güvenlik biriminin oluşturulması

**Alınacak Önleyici
ve Sınırlandırıcı
Tedbirler**

Patlayıcı malzeme ve ekipmanların bulunduğu kısımlara girişin sınırlandırılması

İşyerlerine dışarıdan gelen kişilerin kaydının tutulması, girişte kimlik alınması ve ziyaretçi kartı verilmesi

SINIRLANDIRICI TEDBİRLER

Kolluk kuvvetleri ile derhal irtibata geçilmesi

Acil durum sireni çalması

Acil çıkışları gösteren tahliye planının görünür yerlerde asılı olması

**Uygulanacak
Müdahale
Yöntemleri**

Sabotajın şeklini belirle,

Şüpheli paket bulunması,



T.C.
KOCASINAN KAYMAKAMLIĞI
Mehmet Alçı İlkokulu

ACIL DURUM PLANI

İlk Yayın Tarihi	19/09/2023
Revizyon	--
Revizyon No	00
Doküman No	PL.014
Sayfa No	1/17

Şüpheli şahıs görülmesi,

Kurum aleyhinde yapılan eylem ve gösteriler

Güvenlik görevlilerine haber ver,

112 jandarma, polis, acil servis, itfaiyeye haber ver,

Emniyetli bir alan geç, seyirci olma,

Yangın, patlama gibi ilgili Acil Durum Müdahale Prosedürlerine göre hareket et.

Kurumda güvenli yere gidilebilmesi için acil çıkış/taahliye planı hazırlanır,

**Uygulanacak
Tahliye
Yöntemleri**

Tahliyeyi gerektirecek bir bulgu var ise yetkililer tarafından, binanın kısmen veya tamamen tahliyesine karar verilir,

Yangın, patlama gibi tahliye yöntemlerine göre bina tahliye edilir.

Bina en kısa sürede ve sakin şekilde tahliye planına göre terk edilir ve güvenli yere gidilir.

Toplanma Yeri

SABOTAJ OLMAYAN GÜVENLİ YERLER



ACIL DURUM 9 Tehlikeli KBRN Maddelerden Kaynaklı Yayılım

**Alınacak Önleyici
ve Sınırlandırıcı**

KBRN Olayı: Kimyasal, biyolojik, radyoaktif ve nükleer maddelerin kasten veya kazaen yayılmasıyla oluşan, insan ve çevre için zararlı ve tehlikeli durumlara yol açan olay. KBRN kimyasal, biyolojik, radyoaktif ve nükleer tehlikeli maddelerden kaynaklanan zararlı ve tehlikeli



T.C.
KOCASINAN KAYMAKAMLIĞI
Mehmet Alçı İlkokulu

ACİL DURUM PLANI

İlk Yayın Tarihi	19/09/2023
Revizyon	--
Revizyon No	00
Doküman No	PL.014
Sayfa No	1/17

Tedbirler

durumların kısaltması olarak kullanılan dünya çapında bir terimdir.

KBRN tehdit ve tehlikeleri: Petrol kirlenmeleri ve salgın hastalıklar hariç olmak üzere; kimyasal, biyolojik, radyolojik ve nükleer maddeler, KBRN harp maddeleri ve tehlikeli endüstriyel maddeler ile bu nitelikteki tehlikeli atıkların araştırılması, üretimi, işlenmesi, depolanması, nakledilmesi, kullanılması ve atık olarak işlem görmesi sırasında gerekli önlemler alınmadığında, çevre ve insan sağlığını tehdit eden tehlike durumlarını, kitle imha silahlarının etkileri ile bu silah ve maddelerle yapılan kaçakçılık, terör ve sabotaj eylemlerini.

İşyerlerinde kullanılan, bulundurulan ve depolanan kimyasal maddelerdeki oluşabilecek kaçak, sızıntı, yayılım durumlarında zehirlenme, patlama vs. gibi acil durumlarla karşılaşılabilir. Bu durumlarda alınabilecek önleyici ve sınırlandırıcı tedbirlerden aşağıda gösterilmektedir.

SIZINTI-DÖKÜNTÜ ÖNLEYİCİ TEDBİRLER

Vanaların gaz sızıntısına karşı rutin kontrollerinin yapılması, İşyeri için özel kimyasal depolama dolaplarının temin edilmesi, Kimyasalların malzemelerin depolandığı bölümlerde sızıntıya yol açacak durumların engellenmesi, havalandırmanın uygun olması, Kimyasalların özellik ve tehlikelerine göre uygun şekilde depolanması ,İzni olmayan çalışanların kimyasalların depolandığı alana girmesinin engellenmesi (kartlı giriş vb.), Gaz sirkülasyonunun sağlandığı borularda kaçak kontrolü

SINIRLANDIRICI TEDBİRLER

Kimyasallar için çalışanlara uygun kişisel koruyucu donanım temini

Kişisel koruyucu donanımları, çalışanların doğru şekilde kullanımının sağlanması

Yangınla mücadele ve arama kurtarma tahliye ekipleri oluşturulması

İlgili acil durum ekiplerine eğitimler verilmesi/aldırılması

Olası kimyasal yayılımı veya sızıntısında işyerini çabuk tahliye edebilmek amacıyla tahliye planları oluşturulması

Tahliye planlarının işyerinde görünür yerlerde asılı olması

Gaz yayılımı durumlarında uygun yerlere uygun sayıda gaz dedektörü yerleştirilmesi

Biyolojik olay; insan bitki ve hayvanlarda hastalık veya meydana getirmek amacıyla, mikroorganizmaların ya da bunların toksinlerinin kasten yada kaza ile maruziyetidir. Salgınlar yapabilirler, çeşitli bulaş yolları vardır. Biyolojik ajanların özellikle teşhisleri zordur ve tedavileri zaman alır.Kurumlarımızda olabilecek biyolojik riskler “**Gıda Zehirlenmesi**” ve “**Salgın Hastalıklar**” başlığı altında açıklanmıştır



T.C.
KOCASINAN KAYMAKAMLIĞI
Mehmet Alçı İlkokulu

ACIL DURUM PLANI

İlk Yayın Tarihi	19/09/2023
Revizyon	--
Revizyon No	00
Doküman No	PL.014
Sayfa No	1/17

Radyolojik olay; radyoaktif maddelerin yaydığı ısı ve ışığa maruz kalma olayıdır. Radyasyon alfa, beta, gama ve nötron parçacığı ışınları olarak yayılır. Alfa ve beta parçacıklarının enerjileri düşük iken gama ve nötron parçacıkları yüksek enerjilidir ve ışınları uzun menzillidir. Kurşun levhalar ve beton blokları aşamazlar. Yüksek doz radyasyon maruziyetinde ani ölüm görülürken daha düşük doz maruziyetlerde cilt, sindirim ve dolaşım sistemi üzerinde kanser hastalığına kadar ulaşabilen çeşitli problemler görülür.

Kurumlarımızda tehlike oluşturabilecek radyolojik faaliyet bulunmamaktadır.

Nükleer olay; atomun parçalanması yada iki atomun birleşmesi halinde açığa çıkan yüksek miktarda enerjinin kaza ile yada kasten yıkıcı etkisi ile canlı cansız tüm varlıkları etkilemesi olayıdır. Etkisi geniş bir alana yayılır, etkinin dağılımı öngörülemez, kalıcıdır ve uzun yıllar sürer.

Kurumlarımızda tehlike oluşturabilecek nükleer faaliyet bulunmamaktadır.

Telaşa kapılmadan çevrede acil durum düğmesi varsa ona bas,

Acil durum butonu yoksa sesli olarak etraftakiler uyar,

Oluşan kazanın şeklini belirle,

Kimyasal sızıntı olması, Biyolojik tehlike, Radyoaktif tehlike

Nükleer tehlike

Yetkililere haber ver,

Dökülen ve sızan kimyasal yanıcı özellik taşıyorsa mümkün mertebe etrafta bulunan malzemeler uzaklaştırılır.

Güvenliğinizi tehlikeye atmayacak ve tehlike yaratan madde hakkında bilgi sahibi iseniz mümkünse sızıntı kaynağında engelle (KKD kullanarak)

112 jandarma, polis, acil servis, itfaiyeye haber ver,

Emniyetli bir alan geç, seyirci olma,

Yangın, patlama gibi ilgili Acil Durum Müdahale Prosedürlerine göre hareket et

AFAD'ın emir ve talimatlarına göre hareket et.

KBRN durumlarında yetkili kişi ve kurumlarca tahliyeler yapılacaktır.

Kazazedeler, ilk yardım müdahalesine müteakip sağlık kuruluşlarına sevki sağlanacaktır.

Tahliye ve kurtarma işlemlerinde görevlilere KKD Kullanımı sağlanacaktır.

**Uygulanacak
Müdahale
Yöntemleri**

**Uygulanacak
Tahliye Yöntemleri**

Toplanma Yeri

DIŞ KBRN SALDIRISINDA SIĞINAK, İÇ KİMYASAL SIZINTI DURUMUNDA SIZINTI OLMAYAN



T.C.
KOCASINAN KAYMAKAMLIĞI
Mehmet Alçi İlkokulu

ACIL DURUM PLANI

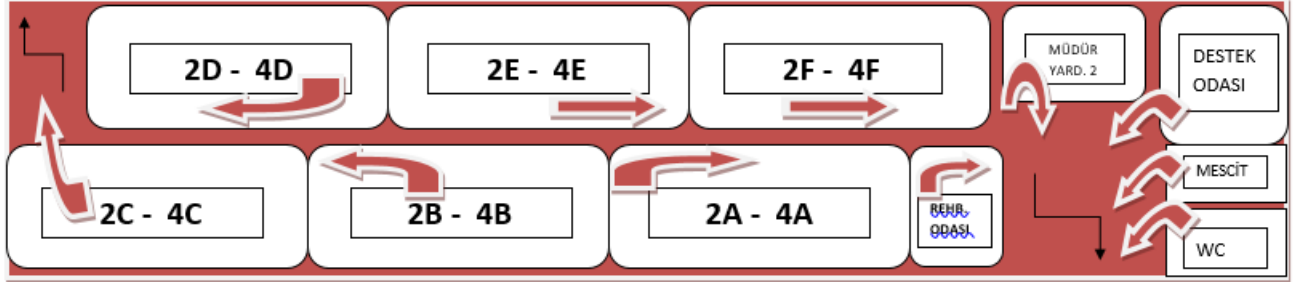
İlk Yayın Tarihi	19/09/2023
Revizyon	--
Revizyon No	00
Doküman No	PL.014
Sayfa No	1/17

GÜVENLİ YERLER, AFAD'IN BELİRLLEDİĞİ YERLER **Okul bahçesi belirlenmiştir.**

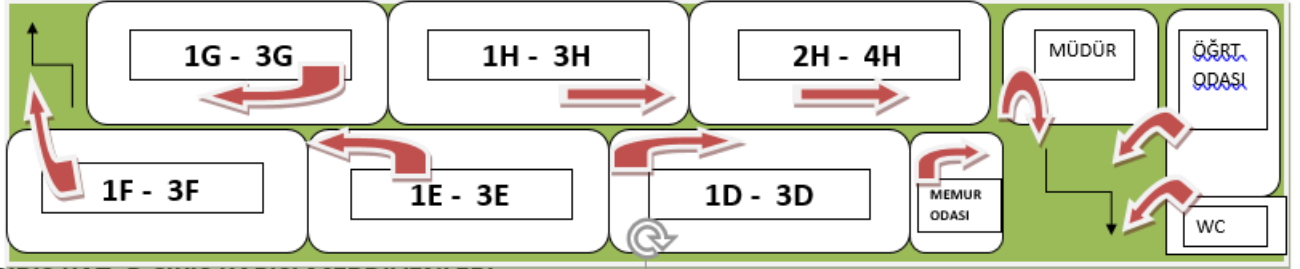
7. TAHLİYE PLANLARI:

2.KAT-B ÇIKIŞ KAPISI MERDİVENLERİ

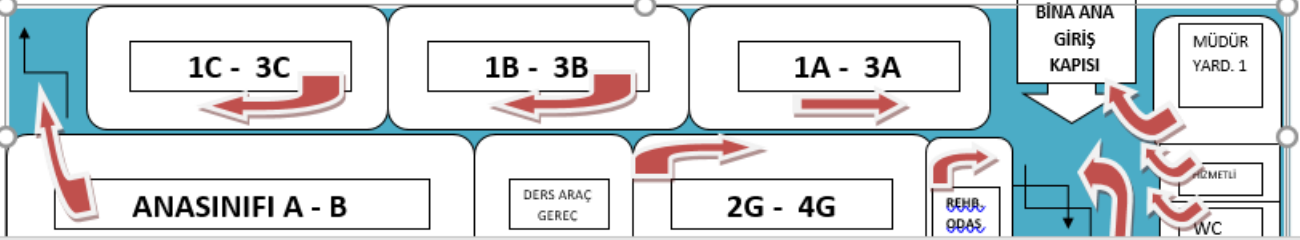
MEHMET ALÇI İLKOKULU TAHLİYE PLANI



1.KAT- B ÇIKIŞ KAPISI MERDİVENLERİ



GİRİŞ KAT- B ÇIKIŞ KAPISI MERDİVENLERİ



Tahliye planlarında asgari olarak; Aşağıdaki unsurları içeren işyerini veya işyerinin bölümlerini gösteren tahliye planı:

- 1) Yangın söndürme amaçlı kullanılacaklar da dâhil olmak üzere acil durum ekipmanlarının bulunduğu yerler.
- 2) İlyardımlı malzemelerinin bulunduğu yerler.
- 3) Kaçış yolları, toplanma yerleri ve bulunması halinde uyarı sistemlerinin de yer aldığı kroki.
- 4) Görevlendirilen çalışanların ve varsa yedeklerinin adı, soyadı, unvanı, sorumluluk alanı ve iletişim bilgileri.
- 5) Acil durumlarla ilgili ulusal ve yerel kurum ve kuruluşların acil durum irtibat numaraları.
- 6) İşyerlerinde kimyasal yayılım, parlama veya patlama tehlikesi ve benzeri özel riskleri barındıran bölümler.
- 7) Elektrik ve gaz akışının kesim noktaları, vanaları.



T.C.
KOCASINAN KAYMAKAMLIĞI
Mehmet Alçı İlkokulu

ACİL DURUM PLANI

İlk Yayın Tarihi	19/09/2023
Revizyon	--
Revizyon No	00
Doküman No	PL.014
Sayfa No	1/17

Acil durum planı kapsamında hazırlanan tahliye planı, işyeri bina ve eklentilerinin giriş ve çıkışları ile katlarda, çalışanların görüş seviyesine uygun yükseklikte ve görünür bir şekilde asılır.

Tahliye konusunda şu unsurlara dikkat edilmesi gerekir:

1. Erken tahliye,
2. Yüksek riskli alanlar dışında bir güvenli yer belirlemek,
3. Bir haberleşme sistemi belirlemek ve uygulamak,
4. Tahliyeye hazırlıklı olmak için tatbikatlar yapmak.

8.ACİL DURUM EKİPLERİ:

İşveren; işyerlerinde aşağıda yer alan acil durum ekiplerini oluşturur: a) Söndürme ekibi. b) Kurtarma ekibi. c) Koruma ekibi. ç) İlk yardım ekibi.

a) **Söndürme ekibi:** İşyerinde çıkabilecek yangınlara derhal müdahale ederek mümkünse yangını kontrol altına almak, yangının genişlemesine mani olmak ve söndürme faaliyetlerini yürütmek.

b) **Kurtarma ekibi:** İşyerlerinde acil durum sonrası; çalışanların, ziyaretçilerin ve diğer kişilerin arama ve kurtarma işlerini gerçekleştirmek.

c) **Koruma ekibi:** Acil durum nedeniyle ortaya çıkması muhtemel panik ve kargaşayı önlemek, acil durum ekipleri arasındaki koordinasyon işlerini gerçekleştirmek, sayım işlerini yürütmek, gerektiğinde ilgili ulusal ve yerel kurumların müdahale ekiplerine bilgi vermek.

ç) **İlk yardım ekibi:** Acil durumdan olumsuz etkilenen kişilerin ilk yardım müdahalelerini gerçekleştirmek.

İşveren, birinci fıkrada yer alan ekiplerden söndürme, kurtarma ve koruma ekiplerinin her biri için işyerlerinin tehlike sınıfına göre;

Söndürme, Kurtarma ve Koruma Ekipleri İçin Görevlendirilecek Destek Elemanı

Tehlike Sınıfı	Çalışan Sayısı
Az tehlikeli	Her 50 çalışana kadar 1'er kişi
Tehlikeli	Her 40 çalışana kadar 1'er kişi
Çok tehlikeli	Her 30 çalışana kadar 1'er kişi

İşyerinde belirtilen sayıları aşan çalışanın bulunması halinde, tehlike sınıfına göre her 30, 40 ve 50'ye kadar çalışan için birer destek elemanı daha görevlendirir.

10'dan az çalışanı olan işyerlerinde; acil durumlara ilişkin ulusal ve yerel kurum ve kuruluşlarla irtibatı sağlamak ve birinci fıkrada yer alan ekiplerden söndürme, kurtarma ve koruma ekiplerinin tamamı için uygun donanıma sahip ve özel eğitilmiş en az bir çalışanın destek elemanı olarak görevlendirilmesi yeterlidir.

İşveren, ilk yardım konusunda 29/7/2015 tarihli ve 29429 sayılı Resmî Gazete'de yayımlanan İlk Yardım Yönetmeliği esaslarına göre destek elemanı görevlendirir.

İlkyardım Ekipleri (İlkyardım Yönetmeliğine göre)

Tehlike Sınıfı	Çalışan Sayısı
----------------	----------------



T.C.
KOCASINAN KAYMAKAMLIĞI
Mehmet Alçı İlkokulu

ACIL DURUM PLANI

İlk Yayın Tarihi	19/09/2023
Revizyon	--
Revizyon No	00
Doküman No	PL.014
Sayfa No	1/17

Az tehlikeli	Her 20 çalışana kadar 1 ilkyardımcı
Tehlikeli	Her 15 çalışana kadar 1 ilkyardımcı
Çok tehlikeli	Her 10 çalışana kadar 1 ilkyardımcı

- Her konu için birden fazla çalışanın görevlendirilmesi gereken işyerlerinde bu çalışanlar konularına göre ekipler halinde koordineli olarak görev yapar. Her ekipte bir ekip başı bulunur.
- İşveren tarafından acil durumlarda ekipler arası gerekli koordinasyonu sağlamak üzere koruma ekibinden sorumlu veya sorumlular görevlendirilir.
- Birinci fıkrada yer alan ekiplerde görevlendirilecek destek elemanları ve varsa yedekleri belirlenirken işyerindeki vardiya düzeni dikkate alınır.
- Acil durum ekiplerinde görevlendirilen destek elemanlarının adı, soyadı, unvanı, sorumluluk alanı ve iletişim bilgilerini içeren liste, işyerinde çalışanların görüş seviyesine uygun yükseklikte ve görünür bir şekilde asılır.
- Acil durum ekiplerinde görevlendirilen destek elemanlarının işyerinden ayrılma, yer değişikliği ve benzeri durumlarda yerine yeniden görevlendirme yapılır.

9.TATBİKAT:

- Hazırlanan acil durum planının uygulama adımlarının düzenli olarak takip edilebilmesi ve uygulanabilirliğinden emin olunması için işyerlerinde, ikinci fıkrada belirtilen süreleri aşmamak kaydıyla belirlenen periyotlarla tatbikat yapılır, denetlenir ve gözden geçirilerek gerekli düzeltici ve önleyici tedbirler alınır. Gerçekleştirilen tatbikatın tarihi, görülen eksiklikler ve bu eksiklikler doğrultusunda yapılacak düzenlemeleri içeren tatbikat formu hazırlanır.
- Tatbikat formu hazırlanırken kullanılacak örnek form Ek-2'de yer almaktadır.
- Tatbikat 19/9/2013 tarihli ve 28770 sayılı Resmî Gazete'de yayımlanan Maden İşyerlerinde İş Sağlığı ve Güvenliği Yönetmeliği kapsamındaki işyerleri için anılan Yönetmelik hükümlerine göre, diğer işyerleri için en geç yılda bir yapılır.
- Gerçekleştirilen tatbikat neticesinde varsa aksayan yönler ve kazanılan deneyimlere göre acil durum planları gözden geçirilerek gerekli düzeltmeler yapılır.
- Birden fazla işyerinin bulunduğu iş merkezleri, iş hanlarındaki işyerlerinde tatbikatlar yönetimin koordinasyonu ile yürütülür.
-

Aşağıdaki Dokümanlar Bu Planın Eki ve Ayrılmaz Parçasıdır.

İşyeri Tahliye Planları	2 (iki) Sayfa
İşyeri Acil Durum Ekip Listesi	4 (Dört) Sayfa
Acil Durum Tatbikat Raporu	1 (Bir) Sayfa
Acil Durum Telefon Listesi	1 (Bir) Sayfa
Yangın İç Düzenleme Talimatı	1 (Bir) Sayfa



T.C.
KOCASINAN KAYMAKAMLIĞI
Mehmet Alçı İlkokulu

ACİL DURUM PLANI

İlk Yayın Tarihi	19/09/2023
Revizyon	--
Revizyon No	00
Doküman No	PL.014
Sayfa No	1/17

20/6/2012 tarihli ve 6331 İşçi Sağlığı ve İş Güvenliği kapsamına giren **EĞİTİM-ÖĞRETİM** faaliyeti yapan ve **AZ TEHLİKELİ** sınıfta bulunan **Ali Atay Şaşoğlu Ortaokulu'na ait ACİL DURUM PLANI**, işyerlerinde Acil Durumlar Hakkında Yönetmeliğinin 5. Maddesi'nin (ç) fıkrası gereği hazırlanmıştır. Hazırlanan bu planda detaylandırılan hususlar tavsiye niteliğindedir. Bu plan **6 (ALTI)** yıl sonra yenilenecektir.

01/09/2023

Acil Durum Planını Onaylayan (İşveren/İşveren Vekili

Adı Soyadı: **SABRİ EKİNCİ**

Ünvanı: **Okul Müdürü**

İmza:

Acil Durumlarda Ayrıntılı ve Güncel Bilgi için:

T.C. Milli Eğitim Bakanlığı	https://www.meb.gov.tr/
T.C. İçişleri Bakanlığı	https://www.icisleri.gov.tr/
T.C. Sağlık Bakanlığı	https://www.saglik.gov.tr/
T.C. Çalışma ve Sosyal Güvenlik Bakanlığı	https://www.csgb.gov.tr/
T.C. İçişleri Bakanlığı AFAD	https://www.afad.gov.tr/
T.C. Çalışma ve Sosyal Güvenlik Bakanlığı İş Sağlığı ve Güvenliği Genel Müdürlüğü	https://www.csgb.gov.tr/isggm
T.C. Sağlık Bakanlığı Halk Sağlığı Genel Müdürlüğü	https://hsgm.saglik.gov.tr/tr/
T.C. Kayseri Valiliği	http://www.kayseri.gov.tr/
T.C. Milli Eğitim Bakanlığı İşyeri Sağlık ve Güvenlik Birimi	http://merkezisgb.meb.gov.tr/
COVID-19 Yeni Koronavirüs Hastalığı	https://covid19.saglik.gov.tr/
Kayseri İl Milli Eğitim Müdürlüğü	https://kayseri.meb.gov.tr/